

基隆市仙洞國小校園性侵害或性騷擾防治規定

- 一、為預防與處理校園性侵害或性騷擾事件，本校依「性別平等教育法」（以下簡稱本法）及「校園性侵害或性騷擾防治準則」（以下簡稱本準則）訂定本防治規定，並公告周知。
- 二、為防治校園性侵害或性騷擾事件，本校「性別平等教育委員會」應研擬本防治規定，建立機制，並協調及整合相關資源，負責事件之調查處理。
- 三、本校各處室應積極推動學生性侵害或性騷擾防治教育，以提升教職員工生尊重他人與自己性或身體自主之知能，並採取下列措施：
 - （一）針對教職員工生，每年定期舉辦校園性侵害或性騷擾防治之教育宣導活動，並評鑑其實施成效。
 - （二）針對性別平等教育委員會及負責校園性侵害或性騷擾事件處置相關單位之人員，每年定期辦理相關之在職進修及校內外校園性侵害或性騷擾事件處置研習活動，參加人員給予公假或公差假登記。
 - （三）利用多元管道，公告周知本規定所規範之事項，並納入教職員工聘約及學生手冊。
 - （四）鼓勵校園性侵害或性騷擾事件被害人或檢舉人儘早申請調查或檢舉，以利蒐證及調查處理。
 - （五）辦理本校教職員工職前教育、新進人員培訓及在職進修時，納入性別平等教育暨性侵害或性騷擾防治課程。
- 四、防治課程、教材等教學相關事項，以及防範教師違反專業倫理情事等事項，由本校**教導處**負責辦理，並由**人事室**協助辦理。

本校教職員工應注意下列事項：

 - （一）於進行校內外教學與人際互動時，應尊重性別多元與個別差異。
 - （二）於執行教學、指導、訓練、評鑑、管理、輔導或提供學生工作機會時，在與性或性別有關之人際互動上，不得發展有違專業倫理之關係。教師若發現其與學生間之關係有違反前項專業倫理之虞時，應主動迴避。
- 五、學生與他人相處之規範及禁止校園性侵害或性騷擾之政策宣示等事項，由**學務組**負責辦理，本校**各班導師**應加強指導學生。

本校學生應尊重他人與自己之性或身體之自主，不得有下列行為：

 - （一）不受歡迎之追求行為。
 - （二）以強制或暴力手段處理與性或性別有關之衝突。
 - （三）其他有違善良風俗之行為。
- 六、校園性侵害或性騷擾防治及救濟等資訊蒐集及建置由本校**輔導教師**負責，並於處理事件

時

主動提供予相關人員。資訊應包括下列事項：

- (一)校園性騷擾或性侵害事件之界定、類型及相關法規。
- (二)被害人之權益保障及學校所提供之必要協助。
- (三)申請調查、申復及救濟之機制。
- (四)相關之主管機關及權責單位。
- (五)提供資源協助之團體及網絡。
- (六)本校性別平等教育委員會認為必要之事項。

七、由**總務處**負責定期檢視校園整體安全，依空間配置、管理與保全、標示系統、求救系統與安全路線、照明與空間穿透性及其他空間安全要素，定期檢討校園空間及設施之使用情形，並記錄校園內曾經發生性侵害或性騷擾事件之空間、製作校園空間檢視報告及依據實際需要繪製校園安全地圖，以利校園空間改善。

八、學校應於知悉校園性侵害或性騷擾事件二十四小時內向上級機關通報，**學務組**應循校安系統向本市教育局通報；**輔導教師**應打一一三電話並填妥「性侵害犯罪通報表」以書面通知「基隆市家庭暴力暨性侵害防治中心」。

另本校教育人員亦應於知悉學生「性侵害或性騷擾」事件時通知**學務組**。

通報時，除有調查必要，基於公共安全之考量或法規另有特別規定者外，對於當事人及檢舉人之姓名或其他足以辨識其身分之資料，應予保密。

九、校園性侵害或性騷擾事件之被害人或其法定代理人（以下簡稱**申請人**），或任何知悉有構成性侵害或性騷擾之檢舉人，得以書面或口頭方式向本校**學務組申請調查**。倘申請或檢舉之案件非屬本校權管者，由**學務組**將該案件於七日內移送其他有管轄權者。倘申訴或檢舉**加害人為本校校長時，移請本市教育局申請調查之**。

十、申請(檢舉)校園性侵害或性騷擾事件申請調查之程序如下：

(一)申請(檢舉)人填具申訴書，載明下列事項，向學校**學務組**提出：

1. 申請(檢舉)人姓名、身分證字號、出生年月日、就學之單位或服務機關及職稱、住居所、聯絡電話、申請日期。
2. 申請人之法定代理人，其姓名、身分證字號、出生年月日、住居所、聯絡電話。
3. 事件之事實及內容。
4. 可取得之相關事證或人證。

(二)申請(檢舉)人如以口頭申請，本校**學務組**代其填妥申請書，經向其朗讀或使閱覽，確認內容無誤後，由其簽名或蓋章。

(三) 申請(檢舉)人得以傳真、書信、電子郵件等方式提出。必要時，得先行以口頭申請，並於二日內以書面補正。逾期未補正者，得不予受理。

(四) 申請(檢舉)人於案件調查處理期間撤回者，應以書面為之。

十一、本校受理事件與調查、申復、救濟程序及其他相關事項如下：

(一) **學務組**於收件後，指派專人處理相關行政事宜，必要時，本校相關單位並應配合協助。

(二) **學務組**於三個工作日內將事件送達「性別平等教育委員會」，即不再受理同一事件之申請(檢舉)。

(三) **學務組**於接獲申請調查或檢舉後二十日內，以書面通知申請人或檢舉人是否受理。不受理之書面通知應依本法第二十九條第三項規定敘明理由，並告知申請人或檢舉人申復之期限及受理單位。

(四) 申請人(檢舉人)於前項之期限內未收到通知或接獲不受理通知之次日起二十日內，得以書面具明理由，向本校**學務組**提出申復；其以口頭為之者，本校應作成紀錄，經向申請人(檢舉人)朗讀或使閱覽，確認其內容無誤後，由其簽名或蓋章。不受理之申復以一次為限。

(五) 由**學務組**接獲申復後，學校應於二十日內以書面通知申復人申復結果。申復有理由者，應於申請調查或檢舉案確定後三日內交付「性別平等教育委員會」調查處理。

(六) 本校「性別平等教育委員會」得依本法第三十條第三項及本準則第十五條規定成立「調查小組」調查之。調查小組以三至五人為原則，其成員之組成另依本法第三十條第三項之規定。

(七) 得委託學校所設性別平等教育委員會分別依性別工作平等法或性騷擾防治法相關規定調查處理

事件當事人之輔導人員，應迴避該事件之調查工作；參與事件之調查及處理人員，亦應迴避對該當事人之輔導工作。

進行事件調查時，應稟持客觀、公正、專業、保密原則，給予雙方當事人充分陳述意見及答辯之機會，並避免重複詢問。行為人、申請人(檢舉人)及受邀協助調查之人或單位，應予配合，並提供相關資料。

當事人為未成年者，接受調查時得由法定代理人陪同。行為人與被害人、檢舉人或證人有權力不對等之情形者，應避免其對質。必要時，得於不違反保密義務之範圍內另作成書面資料，交由行為人閱覽或告以要旨。申請人撤回申請調查時，學校或主管機關得繼續調查處理。

- (七) 性別平等教育委員會之調查處理，不受該事件司法程序是否進行及處理結果之影響。調查程序亦不因行為人喪失原身分而中止。
- (八) 本校性別平等教育委員會應於受理申請或檢舉後二個月內完成調查及報告。必要時得延長之，延長以二次為限，每次不得逾一個月。
- (九) 調查小組置發言人一人。調查結束後，將結果作成調查報告書，提性別平等教育委員會審議。性別平等教育委員會會議以不公開為原則。主任委員如因故無法主持會議時，得就委員中指定一人代理之。
- (十) 調查報告經性別平等教育委員會審議後，性別平等教育委員會應將調查報告及處理建議以書面向本校提出報告。
- (十一) 本校應於接獲事件調查報告後二個月內自行或移送相關權責機關依規定議處，並將處理之結果以書面通知申請人(檢舉人)及行為人，同時告知申復之期限及受理單位，並責令不得報復。
- (十二) 性別平等教育委員會應採取事後之追蹤考核監督，確保所作裁決確實有效執行，避免相同事件或有報復情事之發生。
- (十三) 申請人(檢舉人)及行為人對本校處理之結果不服者，得於收到書面通知次日起二十日內，以書面具明理由向本校學務組申復。
- (十四) 學務組接獲申復後，如發現調查程序有重大瑕疵或有足以影響原調查認定之新事實、新證據時，得要求性別平等教育委員會重新調查，並於二十日內以書面通知申復人申復結果。
- (十五) 性別平等教育委員會於接獲重新調查之要求時，應另組調查小組調查之。
- (十六) 申請人(檢舉人)或行為人對本校之申復結果不服，得於接獲書面通知書之次日起三十日內，依本法第三十四條規定提起救濟。
- (十七) 本校負責處理校園性侵害或性騷擾事件之所有人員，對於性侵害或性騷擾事件之當事人、檢舉人及證人之姓名及其他足以辨識身分之資料，除有調查之必要或基於公共安全之考量者外，應予保密。負保密義務者洩密時，應依刑法或其他相關法規處罰。
- (十八) 性別平等教育委員會委員如涉及申訴事項或有其他事由，足認其有偏頗之虞者，該委員應自行迴避，申訴當事人及利害關係人亦得聲請其迴避。前項迴避與否，得由性別平等教育委員會決定之。
- (十九) 事件經調查屬實後，本校應依相關法律或法規規定自行或將加害人移送其他權責機關懲處。其經證實有誣告之事實者，亦依法對申請人(檢舉人)為適當之懲處。本校為性騷擾事件之懲處時，並得命加害人為下列一款或數款之處置：

- 1、經被害人或其法定代理人之同意，向被害人道歉。
- 2、接受八小時之性別平等教育相關課程。
- 3、接受心理輔導。
- 4、其他符合教育目的之措施。

懲處涉及加害人身分之改變時，應給予其書面陳述意見之機會。

(二十) 為保障校園性侵害或性騷擾事件當事人之受教權或工作權，本校於必要時得為下列處置：

1. 彈性處理當事人之出缺勤紀錄或成績考核，並積極協助其課業或職務。
- 2、尊重被害人之意願，減低當事人雙方互動之機會。
- 3、採取必要處置，以避免報復情事。
- 4、減低行為人再度加害之可能。
- 5、其他性別平等教育委員會認為必要之處置。

(二十一) 本校**輔導教師**應視當事人之身心狀況，主動轉介至各相關機構，並於必要時協同相

關處室提供心理諮商輔導、法律諮詢管道、課業協助、經濟協助及其他性別平等教育委員會認為必要之協助。所需費用，由本校編列預算支應之。但本校就該事件仍應依法為調查處理。

(二十二) **輔導教師**應依本法第二十七條暨本準則第二十六條規定建立檔案資料，由專人負責保管，並依本準則第二十七條規定通報加害人現就讀或服務之學校。

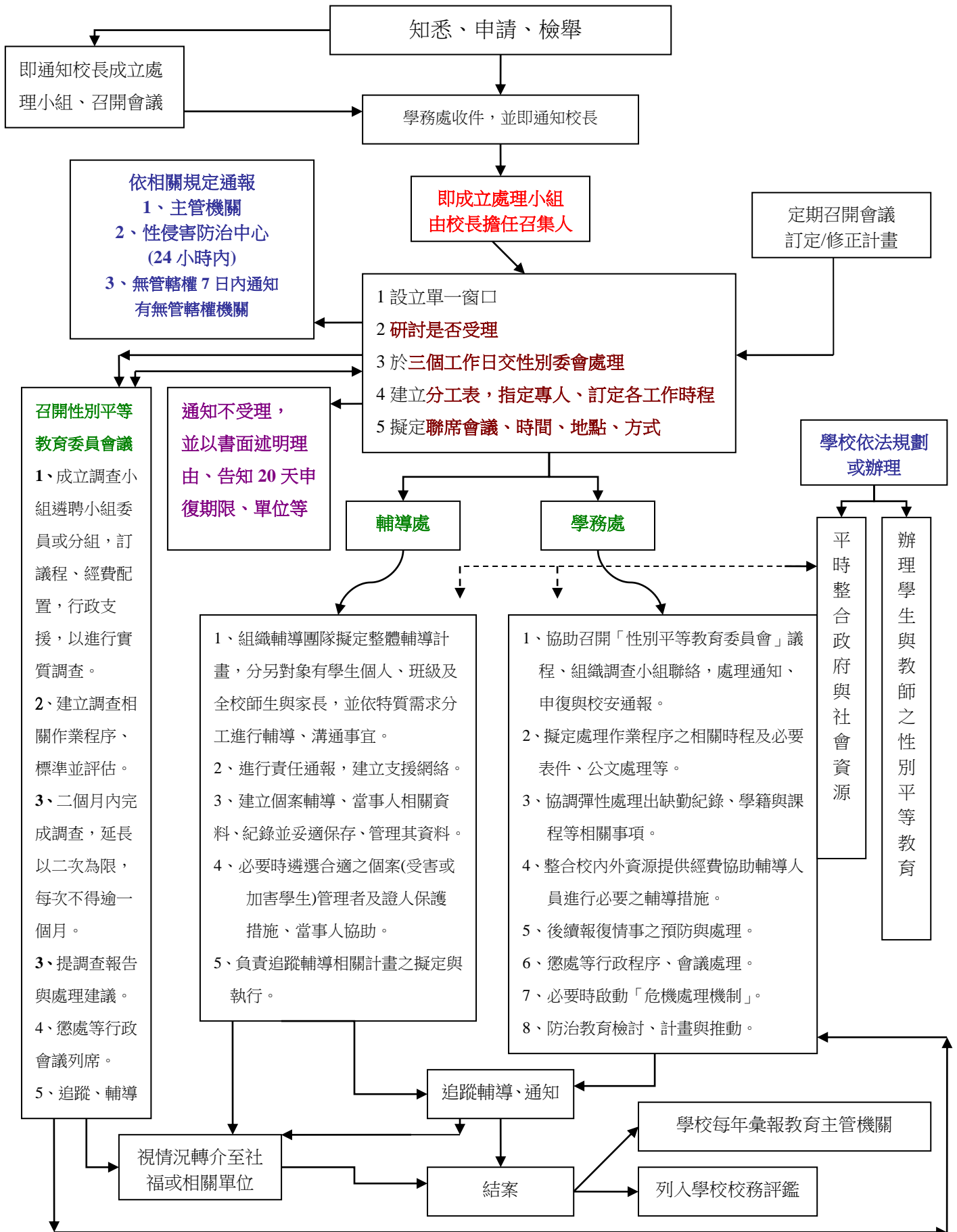
(二十三) **人事室**或**輔導教師**應針對他校轉任或轉讀之教職員工或學生加害人實施必要之追

觀察輔導，非有正當理由，不得公布加害人之姓名或其他足以識別其身分之資料。

十二、校園性侵害或性騷擾防治工作所需經費由本校相關預算項下支應。

十三、本防治規定由本校性別平等教育委員會審議後，經校務會議通過後實施，修正時亦同。

基隆市仙洞國小校園性騷擾或性侵害事件調查處置流程圖



基隆市仙洞國小「校園性侵害及性騷擾」輔導轉介流程圖

